



SHAWFLEX

A SHAWCOR COMPANY

Le Circuit

Volume 22, Issue 1
juillet 2006

L'éthanol

L'éthanol (en VRAI français : alcool éthylique) est un des carburants renouvelables qui suscite de plus en plus d'intérêt compte tenu du prix du pétrole. Il peut être produit à partir de blé ou de maïs et même de la canne à sucre.

L'éthanol est utilisé comme additif à l'essence. Il est mélangé à l'essence conventionnelle et, en augmentant le contenu d'oxygène, agit comme surpresseur à l'octane. Ceci élimine le besoin d'ajouter des composés chimiques nocifs et permet une combustion de l'essence plus propre. La quantité ajoutée à l'essence varie entre 6 % et 10 %. Ces mélanges peuvent être utilisés dans la plupart des véhicules et ne nécessitent aucune modification au moteur, contrairement à l'utilisation du gaz naturel et du méthanol.

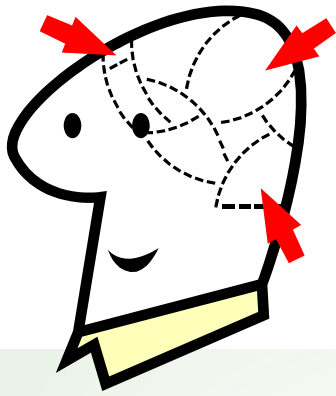
La combustion de l'éthanol produit du dioxyde de carbone qui est recyclé dans les tissus organiques durant la croissance des plantes. Il y a sûrement certains parmi vous qui vous rappelez de leur cours de biologie au secondaire... les plantes respirent le dioxyde de carbone et expirent de l'oxygène...

Le maïs est principalement utilisé comme matière première en raison d'un niveau élevé de féculent, de sa disponibilité et de son faible coût. Le grain est trempé jusqu'à ce que les composantes puissent être isolées mécaniquement. Le germe est utilisé pour produire de l'huile de maïs. Le féculent est utilisé pour produire des alcools commerciaux, l'amidon est enlevé pour la production industrielle telle que l'alcool industriel et la drêche de distillerie ou comme usages commerciaux tels que: édulcorant alimentaire, plastiques biodégradables, protéines et produits pharmaceutiques. La moulée de gluten est destinée à l'alimentation animale. Le dioxyde de carbone est également capté et utilisé pour la gazéification des breuvages et comme agent frigorigérant pour l'industrie alimentaire.

La demande globale pour l'éthanol est estimée à 27 milliards de litres par année. Plusieurs industries augmentent leur usage des alcools commerciaux de façon à contrôler les coûts et afin de devenir plus saines écologiquement. Le Brésil est chef de file dans la consommation d'éthanol avec plus de la moitié des véhicules du pays carburant à l'éthanol pur.

À L'intérieur

L'éthanol	1
L'agace cervelle	2
nouvelles	3



Le Circuit

Volume 22, Issue 1
juillet 2006

Agace cervelle?!?

La bonne réponse pour la question de mars est E(52)

Nous avons remarqué une baisse dans les bonnes réponses (besoin de vacances?)

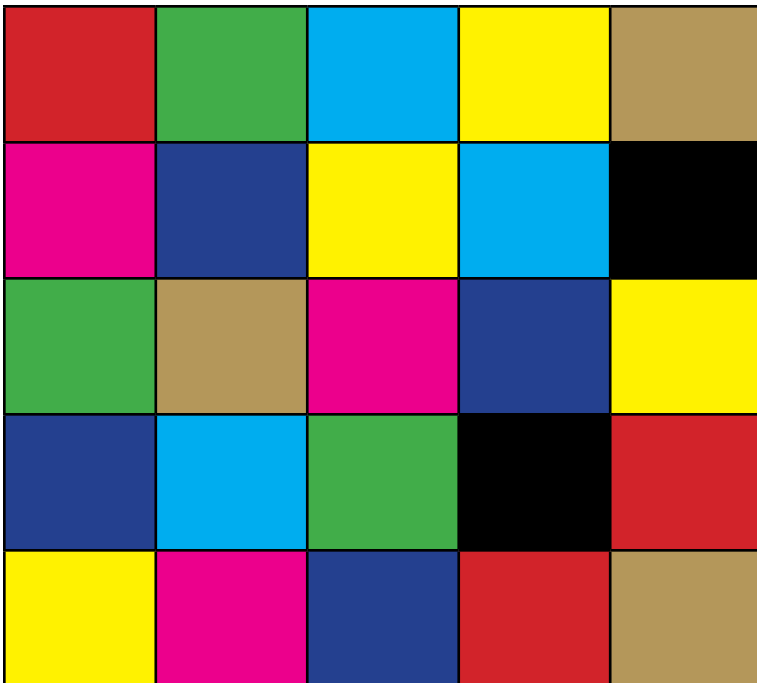
Les gagnants sont...

Robert Perrin, Lorraine Halchuk, Keith Joss, Grace Munn and Heath Purves - Anixter Winnipeg; Greg Menzies - NCSI Burnaby; Aaron Parker - Texcan Calgary; Derek Muirhead - Texcan Saskatoon; Bill Lahey - Anixter St. John's; Philippe Lamoureux and Guy Lemoine - Anixter Montreal; Patricia Decarie - ECS Laval; Line Blais - Anixter Quebec

Aucune bonne réponse n'est parvenue de l'Ontario... hmmmmm



800 668 4842



nouveau défi

Ce mois-ci, nous allons tenter une question visuelle...

Combien de carrés sont inclus dans cette grille?

Pensez à l'intérieur de la boîte.

Le Circuit

nouvelles

Volume 22, Issue 1
juillet 2006

Bourse de l'Ouest

La croissance rapide de la demande d'huiles synthétiques en Alberta pourrait avoir comme résultat des escomptes de prix dû aux contraintes de conversions du raffinement.

Les prix sont normalement fixés selon la configuration d'une raffinerie dans une région spécifique. Il y a deux types de raffineries : le premier étant la cokerie qui est la méthode la plus complexe qui convertit l'huile à une forme de mazout léger, le deuxième type étant le craquage, la plus simple, qui convertit l'huile à une forme d'essence et recycle les restants pour la vente d'asphalte ou le mazout.

La firme Purvin & Gertz prévoit que d'ici 2010, le Canada produira par jour 1.2 million de barils d'huile lourde et 1.1 million d'huiles synthétiques. de la production d'huile lourde ira au Midwest américain. Des nouveaux marchés tels que la Californie, l'Asie et la Corée s'apprentent à émerger d'ici 2010.

bknutson@shawflex.shawcor.com

Miettes Centrales

Le processus étant en cours, le géant américain Phelps Dodge semble très bien positionné pour finaliser l'acquisition majeure de deux producteurs canadiens de cuivre et nickel : Inco et Falconbridge. Il en résultera une des plus grosses entreprises minières au monde et sera connu sous le nom Phelps Dodge Inco. Avec plus de 40,000 employés, cette nouvelle compagnie aura des opérations dans 40 pays.

Phelps Dodge mise considérablement considérant l'instabilité des marchés des métaux ces derniers mois. Le tout est évidemment sujet aux approbations réglementaires que ce genre de transaction exige. Espérant que cette transaction apportera de la stabilité dans le marché...

jnerrie@shawflex.shawcor.com

Potins de l'Est

Selon l'industrie de l'aluminium au Québec, les gros projets de construction sont chose du passé. Le gouvernement du Québec s'engage à produire de l'électricité à faible coût donc à limiter les nouvelles infrastructures. Il se concentrera sur les exportations. Donc les infrastructures existantes seront modernisées et augmentées. En ce moment, il y a environ \$3 milliards en investissement figé. La décision de gouvernement provincial de ne pas fournir l'électricité à faible prix limitera la nouvelle construction. Présentement le taux pour les producteurs est de \$0.031 le kWh, comparativement à \$0.067 pour les clients résidentiels et \$0.095 pour l'exportation.

Avec le sourire aux lèvres, Terre-Neuve exige d'Hydro-Québec d'effectuer des travaux de réfection de \$90 millions à une centrale hydro-électrique au Labrador. La centrale fournit la ville de Schefferville exclusivement et n'est pas intégrée au système provincial compte tenu des coûts exorbitants de construire une ligne de transmission. La centrale appartient à HQ mais Terre-Neuve refuse catégoriquement d'allouer les droits d'eau au Québec. D'autres méthodes de production furent évaluées, mais la centrale du Labrador est la plus économique. Plusieurs voient cette obligation comme une petite victoire, car Hydro-Québec a toujours refusé de renégocier le contrat d'approvisionnement des chutes Churchill. De plus, si la ville de Schefferville ferme pour une raison ou une autre, HQ se voit dans l'obligation d'acheter la capacité pour les 40 prochaines années.

kpaul@shawflex.shawcor.com



800 668 4842